

LASCX

CONTROLLO ACCESSI STANDALONE

Guida Rapida




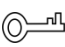

Prefazione

Generale

Questo documento elabora la struttura del dispositivo, l'installazione e la funzione del sistema del controller di accesso autonomo impermeabile.

Istruzioni di sicurezza

Nel manuale potrebbero apparire le seguenti parole segnaletiche classificate con un significato definito.

| Avvertenze | Significato |
|---|--|
|  DANGER | Indica un rischio potenziale elevato che, se non evitato, provocherà la morte o lesioni gravi. |
|  WARNING | Indica un rischio potenziale medio o basso che, se non evitato, potrebbe causare lesioni lievi o moderate. |
|  CAUTION | Indica un rischio potenziale che, se non evitato, potrebbe causare danni alla proprietà, perdita di dati, prestazioni inferiori o risultati imprevedibili. |
|  TIPS | Fornisce metodi per aiutarti a risolvere un problema o farti risparmiare tempo. |
|  NOTE | Fornisce informazioni aggiuntive come enfasi e supplemento al testo. |

Informativa sulla protezione della privacy

In qualità di utente del dispositivo o titolare del trattamento dei dati, potresti raccogliere dati personali di altri come viso, impronte digitali, numero di targa dell'auto, indirizzo e-mail, numero di telefono, GPS e così via. È necessario essere conformi alle leggi e ai regolamenti locali sulla protezione della privacy per proteggere i diritti e gli interessi legittimi di altre persone mediante misure di attuazione che includono ma non si limitano a: fornire un'identificazione chiara e visibile per informare l'interessato dell'esistenza di un'area di sorveglianza e fornire contatto.

A proposito del manuale

- Il manuale è solo di riferimento. In caso di incoerenza tra il Manuale e il prodotto reale, prevale il prodotto reale.
- Non siamo responsabili per eventuali perdite causate da operazioni non conformi al Manuale.
- Il Manuale sarà aggiornato secondo le ultime leggi e regolamenti delle relative regioni. Per informazioni dettagliate, consultare il Manuale d'uso cartaceo, il CD-ROM, il codice QR o il nostro sito Web ufficiale. In caso di incongruenza tra il Manuale d'uso cartaceo e la versione elettronica, prevale la versione elettronica.
- Tutti i design e il software sono soggetti a modifiche senza preavviso scritto. Il prodotto

gli aggiornamenti potrebbero causare alcune differenze tra il prodotto reale e il Manuale. Si prega di contattare il servizio clienti per il programma più recente e la documentazione supplementare.

- Potrebbero esserci ancora deviazioni nei dati tecnici, nelle funzioni e nella descrizione delle operazioni o errori nella stampa. In caso di dubbi o controversie, fare riferimento alla nostra spiegazione finale.
- Aggiorna il software del lettore o prova un altro software di lettura tradizionale se non è possibile aprire la Guida (in formato PDF).
- Tutti i marchi, i marchi registrati e i nomi delle società presenti nel Manuale sono di proprietà dei rispettivi proprietari.
- Si prega di visitare il nostro sito Web, contattare il fornitore o il servizio clienti in caso di problemi durante l'utilizzo del dispositivo.
- In caso di incertezza o controversia, fare riferimento alla nostra spiegazione finale.

Importanti misure di salvaguardia e avvertenze

La seguente descrizione è il metodo di applicazione corretto del dispositivo. Si prega di leggere attentamente il manuale prima dell'uso, al fine di prevenire pericoli e perdita di proprietà. Rispettare rigorosamente il manuale durante l'applicazione e conservarlo correttamente dopo averlo letto.

Requisito operativo

- Si prega di non posizionare e installare il dispositivo in un'area esposta alla luce solare diretta o vicino a dispositivi che generano calore.
- Si prega di non installare il dispositivo in un'area umida, polverosa o fuliginosa.
- Si prega di mantenere la sua installazione orizzontale o installarlo in luoghi stabili ed evitare che cada.
- Si prega di non gocciolare o spruzzare liquidi sul dispositivo; non mettere sul dispositivo oggetti pieni di liquidi, per evitare che i liquidi penetrino nel dispositivo.
- Si prega di installare il dispositivo in luoghi ben ventilati; non ostruire la sua apertura di ventilazione.
- Utilizzare il dispositivo solo entro l'intervallo di ingresso e uscita nominale.
- Si prega di non smontare il dispositivo in modo arbitrario.
- Si prega di trasportare, utilizzare e conservare il dispositivo entro l'intervallo di umidità e temperatura consentito.

Requisiti di potenza

- Assicurati di utilizzare le batterie in base ai requisiti; in caso contrario, potrebbero verificarsi incendi, esplosioni o rischi di ustione delle batterie!
- Per sostituire le batterie, è possibile utilizzare solo lo stesso tipo di batterie!
- Il prodotto deve utilizzare cavi elettrici (cavi di alimentazione) consigliati da quest'area, che devono essere utilizzati entro le specifiche nominali!
- Assicurati di utilizzare un adattatore di alimentazione standard abbinato a questo dispositivo. In caso contrario, l'utente dovrà subire lesioni personali o danni al dispositivo che ne derivano.
- Utilizzare un alimentatore che soddisfi i requisiti SELV (safety extra low voltage) e fornire un'alimentazione con tensione nominale conforme a Limited Power Source in IEC60950-1. Per i requisiti di alimentazione specifici, fare riferimento alle etichette del dispositivo.
- I prodotti con struttura di categoria I devono essere collegati alla presa di uscita dell'alimentazione di rete, dotata di messa a terra di protezione.
- L'accoppiatore dell'apparecchio è un dispositivo di disconnessione. Durante il normale utilizzo, mantenere un angolo che faciliti il funzionamento.

Sommario

| | |
|---|-------------|
| Prefazione | II |
| Importante Precauzioni e avvertenze | IV 1 |
| Panoramica | 1 |
| 2 Guida all'installazione | 2 |
| 2.1 Dimensione del dispositivo | 2 |
| 2.2 Struttura del dispositivo | 3 |
| 2.3 Installazione del dispositivo | 4 |
| 3 Struttura del sistema | 5 |
| 3.1 Diagramma della struttura del sistema..... | 5 |
| 3.2 Cablaggio | 5 |
| 4 Impostazione funzionale | 7 |
| 4.1 Entra nel menu principale | 7 |
| 4.2 Modifica password amministratore..... | 7 |
| 4.3 Aggiungi utente | 8 |
| 4.4 Elimina utente | 8 |
| 4.5 Impostare la modalità di sblocco | 9 |
| 4.6 Impostare l'orario di apertura | 9 |
| 4.7 Impostare la modalità di lavoro del dispositivo | 10 |
| 4.8 Imposta sensore porta | 10 |
| 4.9 Ripristina le impostazioni predefinite | 10 |
| 5 Configurazione PSS intelligente | 11 |
| 5.1 Accedi Cliente | 11 |
| 5.2 Aggiungi controller di accesso | 11 |
| 5.2.1 Ricerca automatica | 11 |
| 5.2.2 Aggiunta manuale | 13 |
| 6 Parametri tecnici | 16 |

1: PANORAMICA

Il controller di accesso autonomo impermeabile integra le funzioni di lettura, configurazione ed esecuzione delle carte. Con un aspetto pulito e grado di impermeabilità IPX6, può essere utilizzato all'aperto.

La sua funzione abbondante è la seguente:

- Tastiera touch, protocollo TCP/IP, supporta 30.000 carte valide e 60.000 record. Supporto per sbloccare tramite carta, carta + password e ID utente + password.
- Supporta l'allarme di lavoro straordinario della porta, l'allarme di intrusione, l'allarme di coercizione e l'allarme di manomissione.
- Aggiungi la carta ospite, la carta coercizione, la lista nera/bianca e la carta di pattuglia, mentre supporta il periodo di validità o gli orari.
- Supporta 128 gruppi di programmi, 128 gruppi di periodi e 128 gruppi di periodi di ferie.

2:Guida d'installazione

2.1 Dimensione del dispositivo

La dimensione del dispositivo è mostrata nella Figura 2-1.

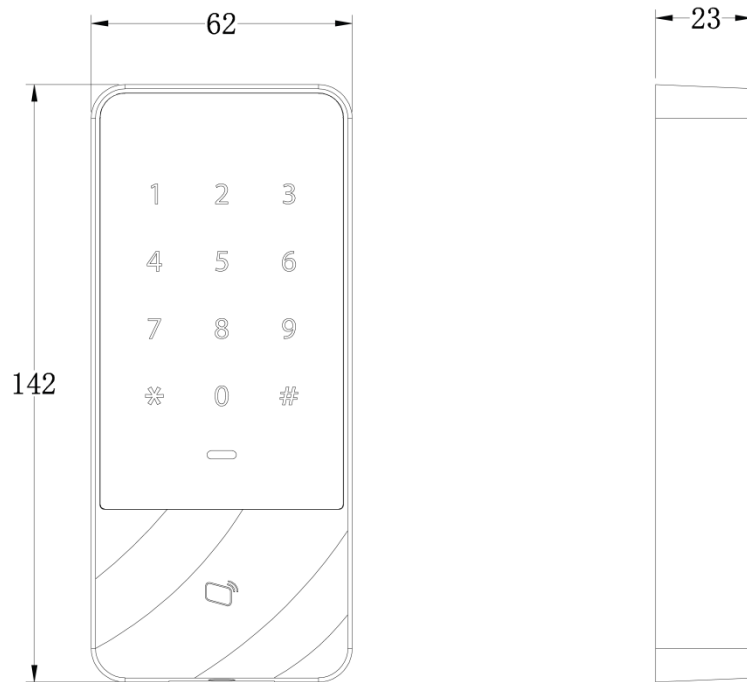


Figura 2-1

2.2 Struttura del dispositivo

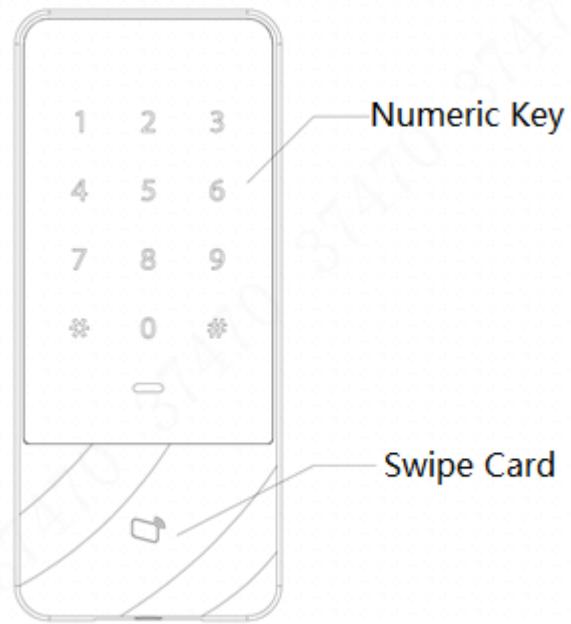


Figura 2-2

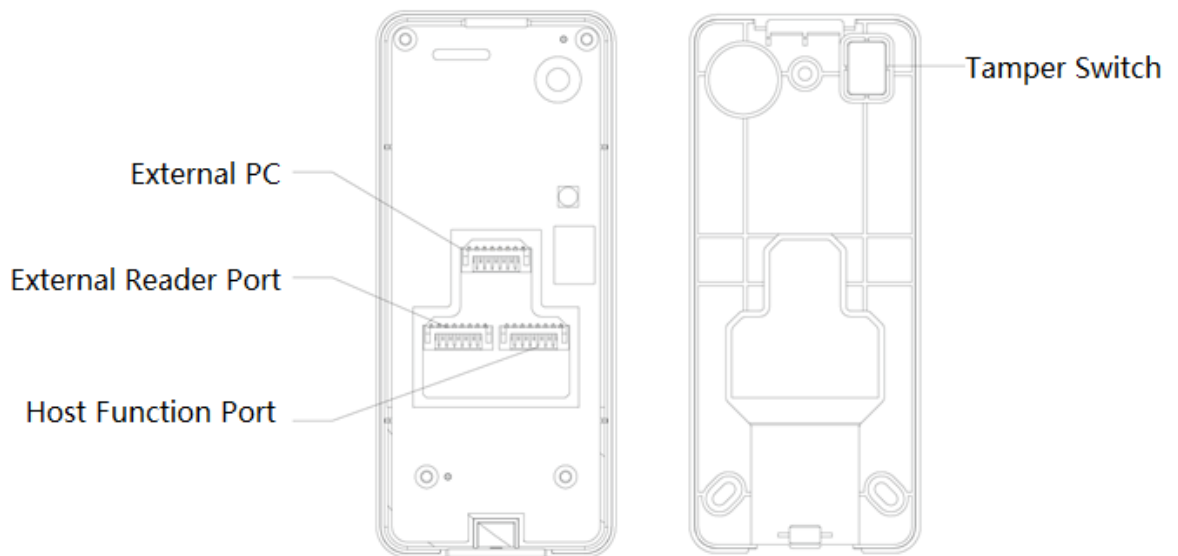


Figura 2-3

2.3 Installazione del dispositivo

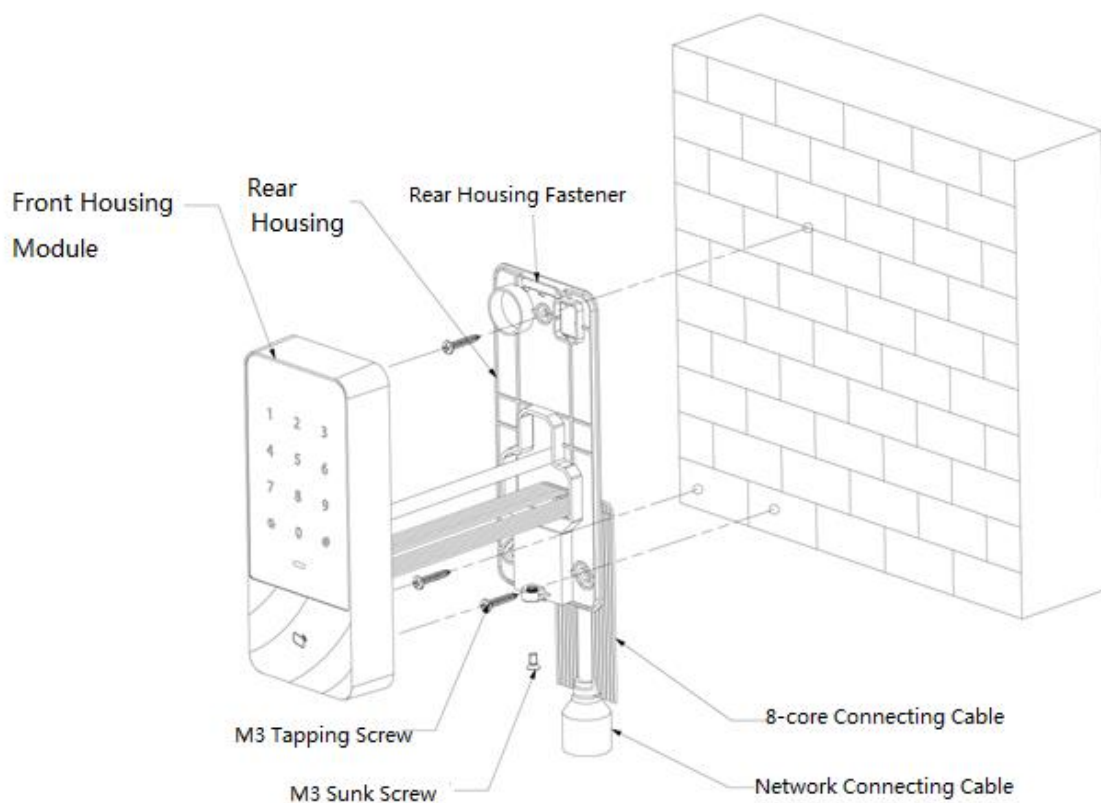


Figura 2-4

- Passo 1 Fissare l'alloggiamento posteriore alla parete con vite autofilettante M3; riservare uno spazio di cablaggio per il collegamento in rete del cavo tra l'alloggiamento posteriore e la parete.
- Passo 2 Passare il cavo di collegamento di rete e due cavi di collegamento a 8 fili dallo spazio tra l'alloggiamento posteriore e la parete, sistemarli nella canalina dei cavi, quindi serrare la vite autofilettante M3.
- Passaggio 3 Spingere la parte superiore del modulo dell'alloggiamento anteriore nel dispositivo di fissaggio dell'alloggiamento posteriore, chiudere la parte inferiore e serrare la vite a testa svasata M3 nella parte inferiore.

3:STRUTTURA DEL SISTEMA

3.1 Diagramma della struttura del sistema

Il dispositivo, il lettore di schede, il dispositivo di allarme, il PC di controllo accessi e così via compongono un sistema come in Figura 3-1.

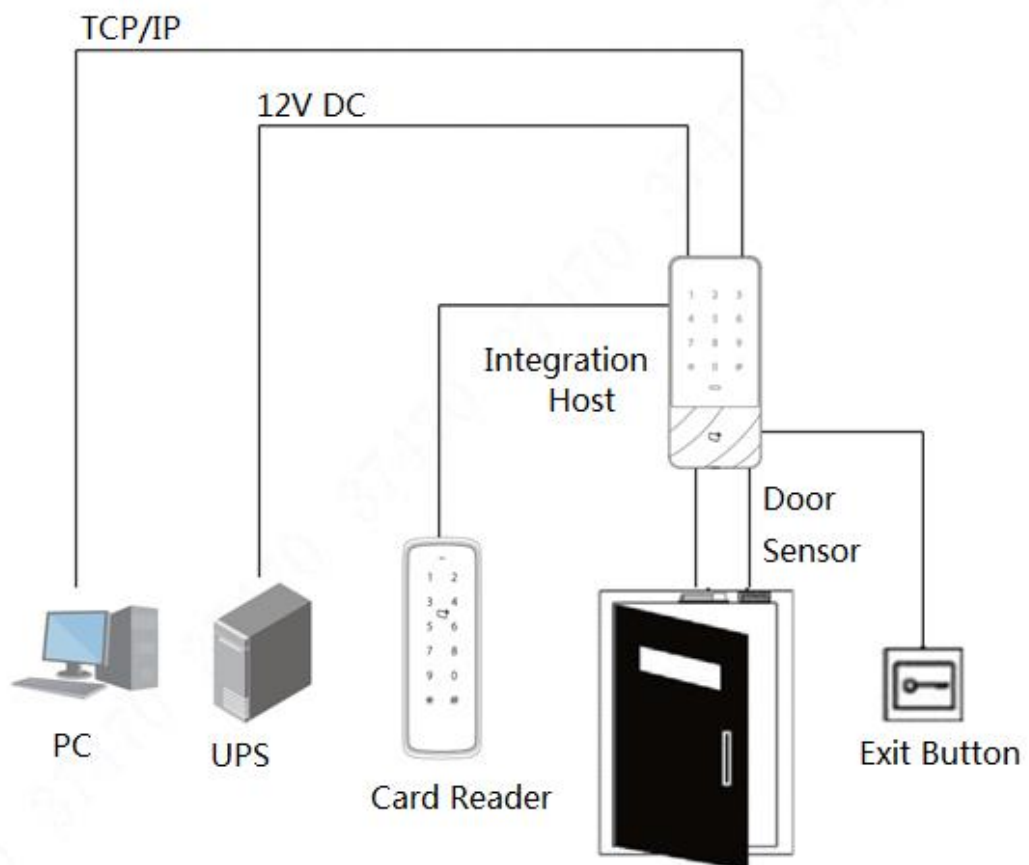


Figura 3-1

3.2 Cablaggio

I terminali di cablaggio del dispositivo sono illustrati nella Figura 3-2. Fare riferimento alla Tabella 3-1 per i dettagli.

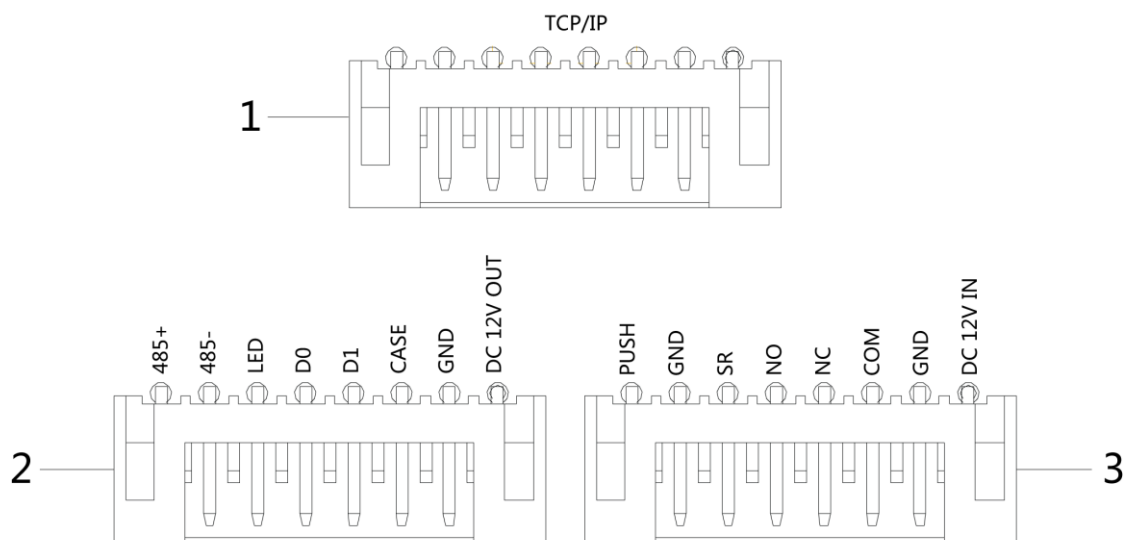


Figura 3-2

| No. | terminale | Descrizione |
|-----|---------------|--|
| 1 | RJ45 | TCP/IP, interfaccia di rete. |
| 2 | 485+ | Lettore RS485+, 485. |
| | 485- | Lettore RS485-, 485. |
| | PORTATO | Linea del segnale dell'indicatore di strisciamento della carta Wiegand |
| | D0 | D0, lettore Wiegand. |
| | D1 | D1, lettore Wiegand. |
| | ASTUCCIO | Ingresso manomissione del lettore. |
| | GND | Collega GND. |
| | USCITA 12V CC | Alimentazione DC 12V del lettore. |
| 3 | SPINGERE | Collega il pulsante di uscita. |
| | GND | Collega GND, che è condiviso dal sensore della porta e dal pulsante di uscita. |
| | SR | Rilevamento sensore porta. |
| | NO | NESSUNA fine della serratura della porta. |
| | NC | NC fine serratura. |
| | COM | Relè di blocco. |
| | GND | Collega GND. |
| | CC 12V IN | Ingresso alimentazione CC 12V. |

Tabella 3-1

4:Impostazione funzionale

4.1 Entra nel menu principale

Toccare il pannello per riattivarlo; entrare nel menu principale per impostare le funzioni corrispondenti.

Passaggio 1 Toccare il pannello per riattivarlo e premere[#]chiave.



La spia è blu e normalmente accesa e la tastiera numerica si accende, a rappresentarlo il pannello è stato svegliato.

Passaggio 2 Immettere la password amministratore e premere[#]chiave.



- La password amministratore predefinita è 88888888.
- La spia è blu e lampeggia, il che significa che sei entrato nel menu principale con successo.
- La spia è rossa e normalmente accesa; dopo che il cicalino suona per tre volte, il la spia è blu e normalmente accesa. Significa che è stata inserita una password errata, quindi non è riuscito ad entrare nel menu principale.

Dopo essere entrati nel menu principale, premere i tasti numerici per impostare le funzioni corrispondenti. Fare riferimento alla Tabella 4-1 per la relazione tra tasti numerici e funzioni.



- Dopo aver impostato le funzioni, premere[*]tasto per tornare al menu precedente.
- Nel menu principale, premere[*]tasto per uscire dal menu principale.

| Chiave numerica | Funzione |
|-----------------|--|
| 0 | Modifica password amministratore. |
| 1 | Aggiungi utente. |
| 2 | Elimina utente. |
| 3 | Sblocca la modalità di verifica. |
| 4 | Impostare il tempo di attesa del relè serratura. |
| 5 | Modalità di funzionamento del dispositivo. |
| 6 | Abilita sensore porta. |
| 9 | Ripristina le impostazioni predefinite. |

Tabella 4-1

4.2 Modifica password amministratore



Per sicurezza, modificare tempestivamente la password dell'amministratore.

Passaggio 1 Riattivare il pannello per accedere al menu principale.

Passo 2 Premere[0]+[#]chiave.

Passaggio 3 Immettere la nuova password e premere[#]chiave.

Passaggio 4 Immettere nuovamente la nuova password (entrambe le nuove password devono essere uguali) e premere[#]chiave.

La password è stata modificata correttamente. Effettua il login con la nuova password la prossima volta.

 Note

- La spia è verde e normalmente accesa e il cicalino emette un segnale acustico, il che significa quella password è stata modificata correttamente.
- La spia è rossa e normalmente accesa e il cicalino emette tre segnali acustici, che significa che non è riuscito a modificare la password.

4.3 Aggiungi utente

Aggiungi un utente e associa l'utente alla carta.

Passo 1 Riattivare il pannello per accedere al menu principale.

Passo 2 Premere[1]+[#]chiave per aggiungere un utente.

1. Aggiungi ID utente. Inserisci l'ID e finisci con[#]chiave.

 Note

Se l'ID utente esiste già, non verrà aggiunto.

2. Aggiungi una carta. Scorri una carta e finisci con[#]chiave.

 Note

Se il numero della carta non è necessario, premere[#]tasto direttamente per saltare questo passaggio.

3. Aggiungi password.

- ◇ Se è necessario impostare la password, inserire una password e premere[#]chiave.
- ◇ In caso contrario, premere[#]chiave direttamente.

 Note

Si prega di impostare la password se non si scorre la carta per aggiungere il numero della carta. Se la password è non impostato, non verrà aggiunto.

Un utente viene aggiunto dopo aver completato i 3 passaggi precedenti. Continua ad aggiungere altri utenti in questo modo.

Dopo aver aggiunto gli utenti, il sistema rimane nel menu "Aggiungi utente". Si prega di premere[*]tasto per tornare al menu principale.

 Note

- La spia è verde e normalmente accesa e il cicalino emette un segnale acustico, il che significa che l'utente è stato aggiunto correttamente.
- La spia è rossa e normalmente accesa e il cicalino emette tre segnali acustici, che significa che non è stato possibile aggiungere l'utente.

4.4 Elimina utente

Elimina le informazioni sull'utente; le informazioni sulla carta corrispondente verranno eliminate e non avrà diritto a sbloccare la porta.

Passaggio 1 Riattivare il pannello per accedere al menu principale.

Passo 2 Premere[2]+[#]chiave.

- Scorri direttamente la scheda e premi[#]tasto per eliminare l'utente.
- Immettere l'ID e premere[#]tasto per eliminare l'utente. Immettere 0000 e
- premere[#]tasto per eliminare tutti gli utenti.

Dopo aver eliminato gli utenti, il sistema rimane nel menu "Elimina utente". Si prega di premere[*]tasto per tornare al menu principale.

 Note

- La spia è verde e normalmente accesa e il cicalino emette un segnale acustico, il che significa che l'utente è stato eliminato correttamente.
- La spia è rossa e normalmente accesa e il cicalino emette tre segnali acustici, che significa che non è riuscito a eliminare l'utente.

4.5 Imposta la modalità di sblocco

A seconda delle esigenze, impostare per sbloccare con carta, carta + password o ID utente + password. La modalità predefinita è carta o ID utente + password.

Passo 1 Riattivare il pannello per accedere al menu principale.

Passo 2 Premere[3]+[#]chiave. Seleziona la modalità di sblocco.

Passaggio 3

- Tessera o password ID utente+ (predefinita): sblocca strisciando una tessera o con password ID utente+.

Premere[0]+[#]chiave.

- Carta + password: fai scorrere la carta e poi inserisci la password.

Premere[1]+[#]chiave.

- ID utente + password: inserire ID utente+[#]chiave, quindi inserire la password +[#]chiave per sbloccare.

Premere[2]+[#]chiave.

Al termine dell'impostazione, il sistema torna automaticamente al menu principale. Premere [*] per uscire dal menu principale.

4.6 Imposta l'orario di apertura

Con un relè, controlla il tempo di attesa della porta. La porta viene mantenuta aperta durante il tempo di attesa e dopo tale periodo si chiude automaticamente.

Passo 1 Riattivare il pannello per accedere al menu principale.

Passo 2 Premere[4]+[#]chiave.

Passaggio 3 Immettere l'ora (da 1 a 600 secondi) e premere[#]chiave.

Al termine dell'impostazione, il sistema torna automaticamente al menu principale. Premere [*] per uscire dal menu principale.

4.7 Imposta la modalità di lavoro del dispositivo

Il controller di accesso autonomo impermeabile ha due modalità, vale a dire controller e lettore.

Passo 1 Riattivare il pannello per accedere al menu principale.

Passo 2 Premere[5]+[#]chiave. Seleziona la modalità di lavoro.

Passaggio 3

- Controller: apri la porta strisciando la card. Il dispositivo predefinito è il controller.

Premere[0]+[#]chiave.

- Lettore: legge solo la tessera, anziché controllare la porta.

Premere[1]+[#]chiave.

Al termine dell'impostazione, il sistema torna automaticamente al menu principale. Premere [*] per uscire dal menu principale.

4.8 Imposta sensore porta

Selezionare se il sensore porta è abilitato o meno. Dopo l'abilitazione, il buzzer emetterà un allarme se la porta non è chiusa allo scadere del tempo.

Passo 1 Riattivare il pannello per accedere al menu principale.

Passo 2 Premere[6]+[#]chiave.

Passaggio 3 Selezionare se il sensore porta è abilitato.

- Disabilita: è disabilitato per impostazione

predefinita. Premere[0]+[#]chiave.

- Abilitare:

Premere[1]+[#]chiave.

Al termine dell'impostazione, il sistema torna automaticamente al menu principale. Premere [*] per uscire dal menu principale.

4.9 Ripristina le impostazioni predefinite

Ripristina tutte le configurazioni alle impostazioni di fabbrica.

Passo 1 Riattivare il pannello per accedere al menu principale.

Passo 2 Premere[9]+[#]chiave. Immettere 000 e premere[#]

Passaggio 3 chiave.

Al termine dell'impostazione, il sistema viene riavviato automaticamente.

5:Configurazione PSS intelligente


Il controllore di accesso è gestito con client Smart PSS, in modo da realizzare il controllo e la corretta configurazione di una porta e di gruppi di porte.

Questa parte introduce principalmente la configurazione rapida. Per i dettagli, fare riferimento al manuale utente corrispondente e al manuale utente Smart PSS.

 Note

Il client Smart PSS ha interfacce diverse a seconda delle versioni. Si prega di fare riferimento al reale interfaccia.

5.1Accedi Cliente

Installa il client Smart PSS corrispondente e fai doppio clic sulla  correre. Eseguire l'inizializzazione configurazione in base alle richieste dell'interfaccia e completa il login.

5.2Aggiungi controller di accesso

Aggiungi controller di accesso in Smart PSS; selezionare "Ricerca automatica" e "Aggiungi".

5.2.1 Ricerca automatica

I dispositivi devono trovarsi nello stesso segmento di rete.

Passaggio 1 Nell'interfaccia "Dispositivi", fare clic su "Ricerca automatica", come mostrato nella Figura 5-1.

Il sistema visualizza l'interfaccia "Ricerca automatica", come mostrato nella Figura 5-2.

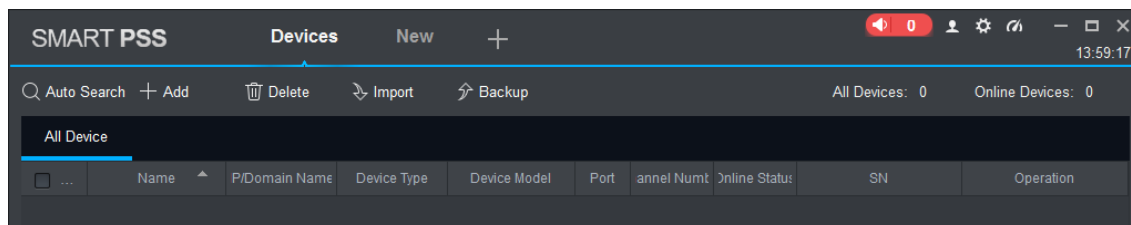


Figura 5-1

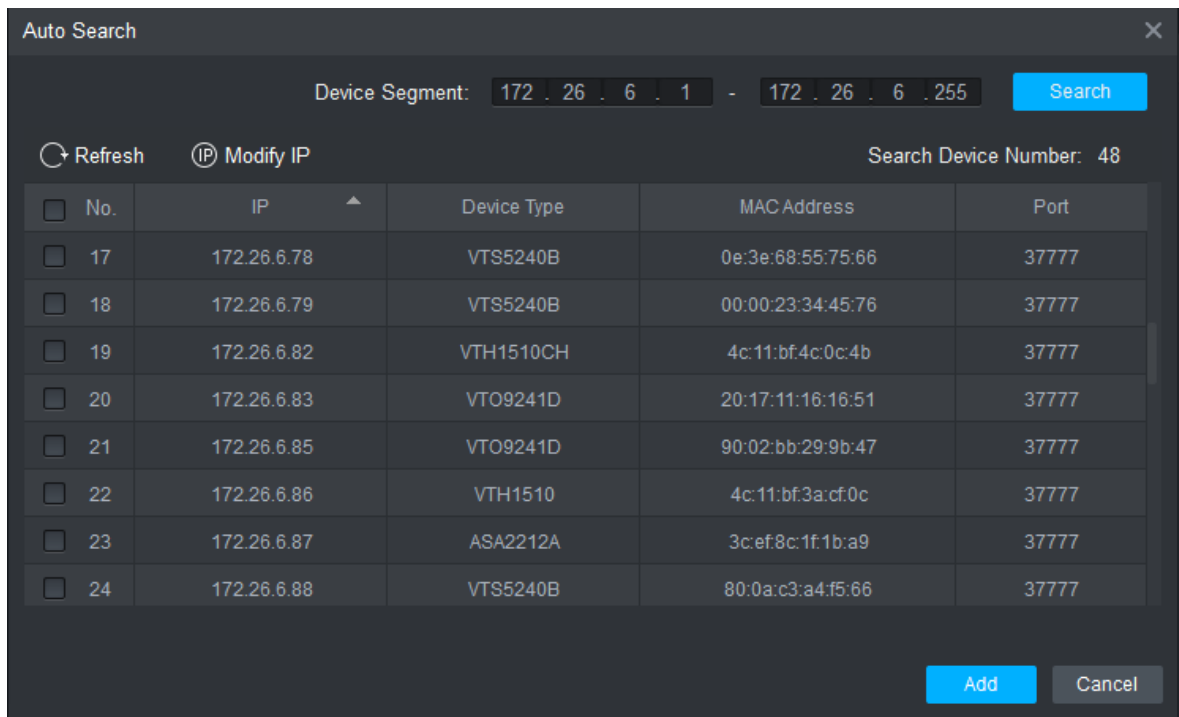


Figura 5-2

Passaggio 2 Immettere il segmento del dispositivo e fare clic su "Cerca". Il sistema visualizza i risultati della ricerca.

Note

- Fare clic su "Aggiorna" per aggiornare le informazioni sul dispositivo.
- Selezionare un dispositivo, fare clic su "Modifica IP" per modificare l'indirizzo IP del dispositivo. Per specifiche operazioni, fare riferimento al Manuale d'uso di Smart PSS Client.

Passaggio 3 Seleziona il dispositivo che deve essere aggiunto e fai clic su "Aggiungi".

Il sistema fa apparire "Richiesta".

Passaggio 4 Fare clic su "OK".

Il sistema visualizza la finestra di dialogo "Informazioni di accesso", come mostrato nella Figura 5-3.

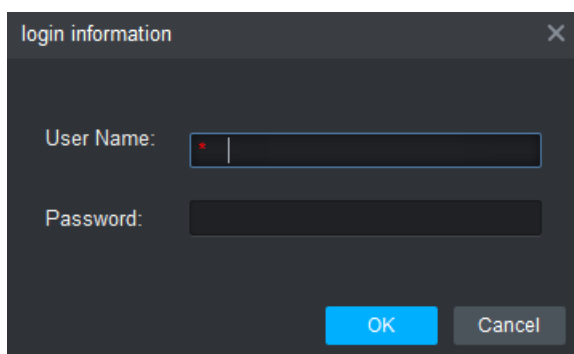


Figura 5-3

Passaggio 5 Immettere "Nome utente" e "Password" per accedere al dispositivo e fare clic su "OK". Il

sistema visualizza l'elenco dei dispositivi aggiunti, come mostrato nella Figura 5-4.

Note

- Dopo aver completato l'aggiunta, il sistema continua a rimanere nell'interfaccia "Ricerca automatica". Puoi continuare ad aggiungere altri dispositivi o fare clic su "Annulla" per uscire dalla "Ricerca automatica" interfaccia.
- Dopo aver completato l'aggiunta, Smart PSS accede automaticamente al dispositivo. In caso di accesso riuscito, lo stato online mostra "Online". In caso contrario, viene visualizzato "Offline".

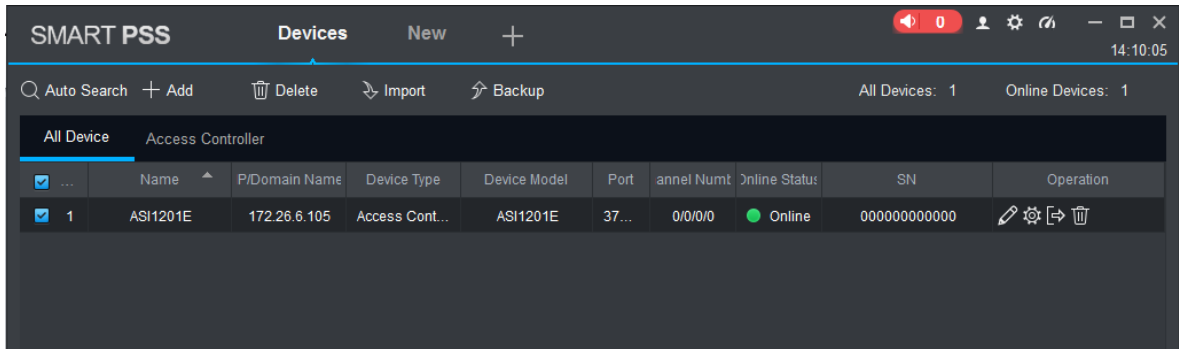


Figura 5-4

5.2.2 Aggiunta manuale

Per aggiungere dispositivi, è necessario prima conoscere l'indirizzo IP del dispositivo o il nome di dominio.

Passaggio 1 Nell'interfaccia "Dispositivi", fare clic su "Aggiungi", come mostrato nella Figura 5-5.

Il sistema apre l'interfaccia "Aggiunta manuale", come mostrato nella Figura 5-6.

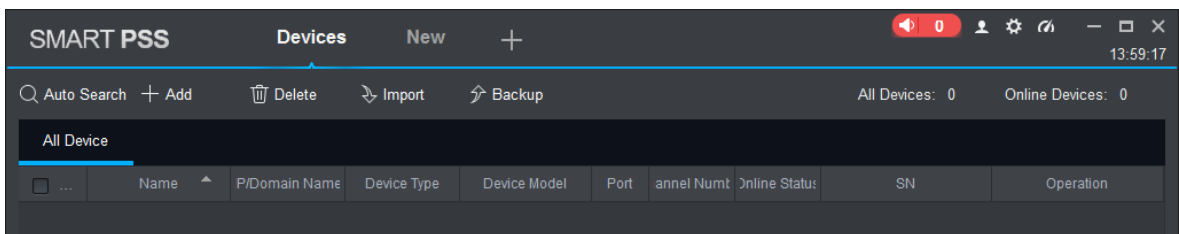


Figura 5-5

Manual Add ✕

Device Name: *

Method to add: IP/Domain ▼

IP/Domain Name: *

Port: * 37777

Group Name: Default Group ▼

User Name: *

Password:

Save and ...
Add
Cancel

Figura 5-6

Passaggio 2 Impostare i parametri del dispositivo. Per le descrizioni specifiche dei parametri, fare riferimento a

| Parametro | Descrizione |
|----------------------|--|
| Nome del dispositivo | Si suggerisce di nominare il nome del dispositivo dalla zona di monitoraggio, in modo da facilitare la manutenzione. |
| Metodo da aggiungere | Seleziona "IP/Nome di dominio". Aggiungi dispositivi in base all'indirizzo IP del dispositivo o al nome di dominio. |

| | |
|------------------------|---|
| IP/Nome di dominio | Indirizzo IP o nome di dominio del dispositivo. |
| Porta | Numero di porta del dispositivo. Il numero di porta predefinito è 37777. Si prega di compilare in base alle condizioni effettive. |
| Nome del gruppo | Seleziona il gruppo del dispositivo. |
| Nome utente e password | Nome utente e password del dispositivo. |

Tabella 5-1.

| Parametro | Descrizione |
|------------------------|---|
| Nome del dispositivo | Si suggerisce di nominare il nome del dispositivo dalla zona di monitoraggio, in modo da facilitare la manutenzione. |
| Metodo da aggiungere | Seleziona "IP/Nome di dominio". Aggiungi dispositivi in base all'indirizzo IP del dispositivo o al nome di dominio. |
| IP/Nome di dominio | Indirizzo IP o nome di dominio del dispositivo. |
| Porta | Numero di porta del dispositivo. Il numero di porta predefinito è 37777. Si prega di compilare in base alle condizioni effettive. |
| Nome del gruppo | Seleziona il gruppo del dispositivo. |
| Nome utente e password | Nome utente e password del dispositivo. |

Tabella 5-1

Passaggio 3 Fare clic su "Aggiungi" per aggiungere un dispositivo.

Il sistema visualizza l'elenco dei dispositivi aggiunti, come mostrato nella Figura 5-4. Le porte del controller aggiunto vengono visualizzate nella scheda "Accesso", come mostrato nella Figura 5-7.

Note

- Per aggiungere più dispositivi, fai clic su "Salva e continua", aggiungi dispositivi e rimani su "Manuale Aggiungi".
- Per annullare l'aggiunta, fare clic su "Annulla" e uscire dall'interfaccia "Aggiunta manuale".
- Dopo aver completato l'aggiunta, Smart PSS accede automaticamente al dispositivo. In caso di accesso riuscito, lo stato online mostra "Online". In caso contrario, viene visualizzato "Offline".

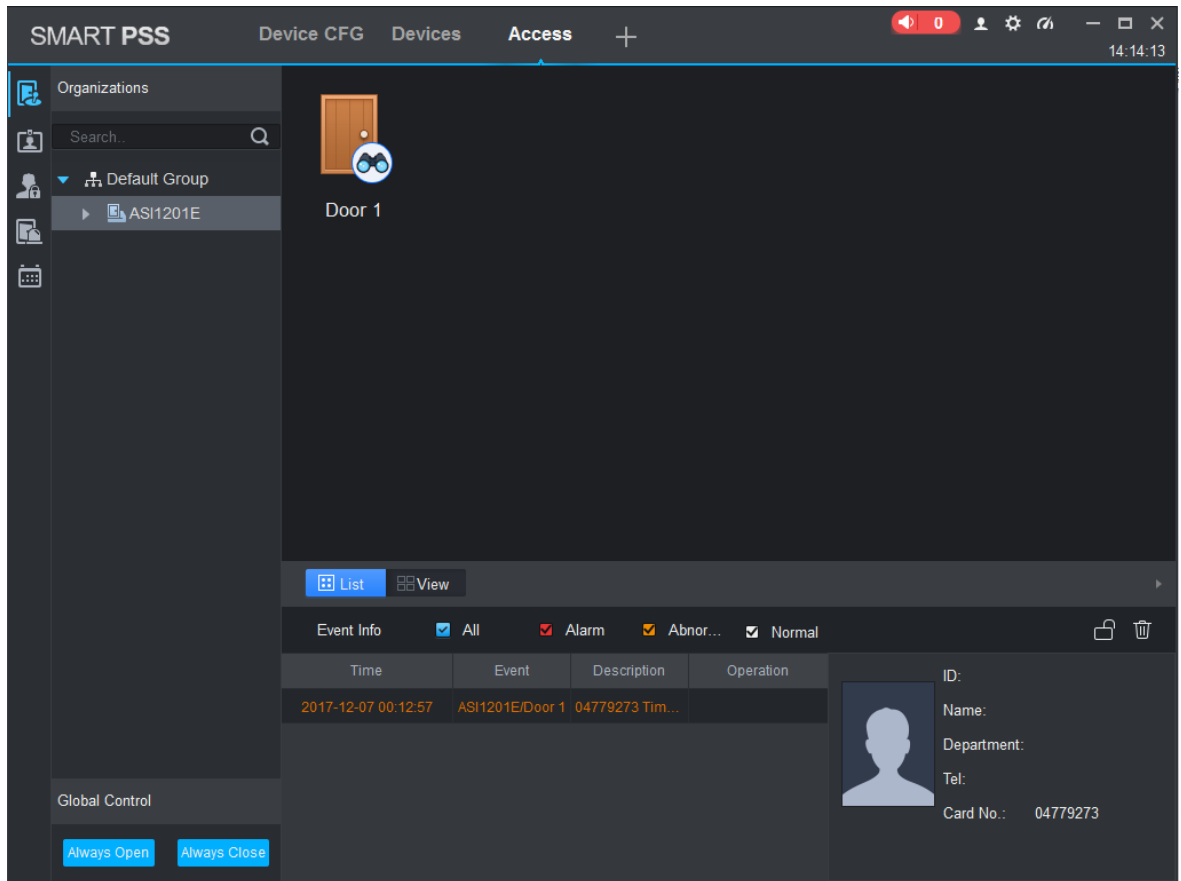


Figura 5-7

6: Parametri tecnici

| Classificazione | Nome | Valore del parametro |
|---------------------------|-----------------------------|---|
| Sistema parametro | Processore principale | Processore a 32 bit |
| Porta controllo parametro | Blocca il controllo | 1 canale |
| | Sensore porta | 1 canale |
| | Pulsante Esci | 1 canale |
| | Lettoce esterno | 1 canale (RS485, Wiegand) |
| Funzione | Allarme straordinario porta | Dare un allarme straordinario quando il tempo di apertura della porta supera il "tempo straordinario della porta". Questa funzione deve essere impostata. |
| | Allarme intrusione | Invia un allarme di intrusione se qualcuno si intromette senza strisciare la carta o inserire la password. |
| | Allarme coercizione | Dare un allarme coercizione se si entra con la carta coercizione. |
| | Allarme manomissione | Il pulsante di allarme manomissione emetterà un allarme manomissione se il dispositivo di controllo accessi è manomesso. |
| | Modalità di sblocco | Carta di supporto, carta + password, ID utente + password. |
| | Verifica a distanza | Supporta il legame con il periodo. |
| | Programma | 128 gruppi |
| | Periodo | 128 gruppi |
| | Vacanza | 128 gruppi |
| | Aggiornamento della rete | Aggiorna il dispositivo tramite la rete. |
| | Carta di pattuglia | La carta di pattuglia può essere strisciata e registrata nei punti di pattuglia. La carta di pattuglia non può sbloccare la porta. |
| | Carta degli ospiti | Imposta i tempi di utilizzo della carta. La carta perderà efficacia in caso di superamento dei tempi di utilizzo. |
| Interfaccia parametro | Interfaccia di rete | 1 |
| | Interfaccia RS485 | 1 |
| Generale parametro | Alimentazione elettrica | CC 12V |
| | Consumo di energia | ≤2W (escluso lettore) |
| | Temperatura di lavoro | - 30°C~+60°C |
| | Umidità di lavoro | 5%~95% |
| | Pressione atmosferica | 86kPa~106kPa |
| | Dimensione | 142mm×62mm×23mm |
| | Il peso | 1,0 kg |
| | Modalità di installazione | Montaggio a superficie |