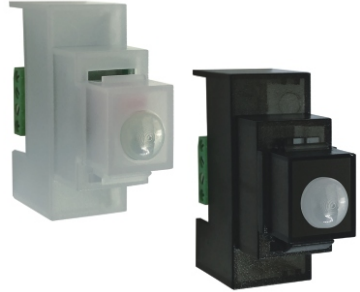
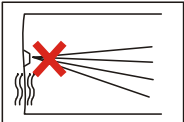


- Canale antisabotaggio 24h
- Sensore digitale a doppio elemento (Digipyro™)
- Segnalazione locale di memoria allarme programmabile
- Connessione su linea bus MPX 2 fili / 3 fili
- Elevata immunità a RF 30Vm
- Tensione nominale di alimentazione 12Vcc ±10%
- (anche solo dalla linea mpx a due fili)
- Assorbimento massimo 5mA (su +12V); 2mA (su MPX)
- Fasci della lente 3 (orizzontali)
- Livelli sensibilità 8
- Funzione conta-impulsi 1 ÷ 4 programmabile
- Angolo di copertura frontale (PIR) H: 85°; V: 60°
- Copertura max. 5mt
- LED di segnalazione programmabile
- Tempo stabilizzazione iniziale 60"
- Temperatura di funzionamento +5°C ÷ 40°C
- Grado di sicurezza: 1
- Classe ambientale: 2
- Dimensioni (LxAxP): 19x33x47mm
- Conforme alla norma CEI EN 50131-1

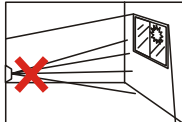


DESCRIZIONE

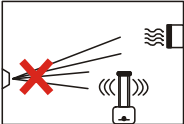
Il rivelatore ad infrarossi passivi XMJ45 può essere collocato all'interno di qualsiasi tappo di chiusura per apparecchi ad incasso, con attacco keystone.



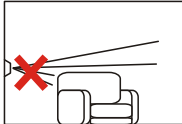
Non installare su superfici soggette a vibrazioni



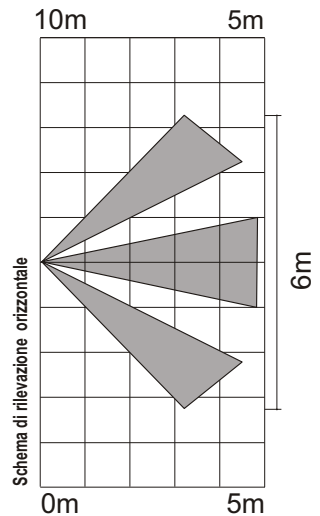
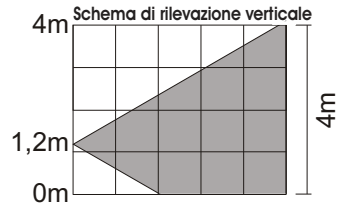
Non installare in direzione di finestre o balconi



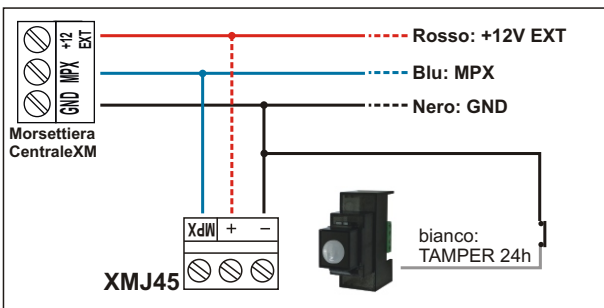
Non installare in direzione di fonti di calore o condizionatori d'aria



Non interporre oggetti o mobili nel fascio di rilevazione



COLLEGAMENTO CENTRALE XM



INSTALLAZIONE

Il rivelatore è pronto per essere inserito all'interno di un supporto per cassette ad incasso.

La vicinanza di interruttori o prese di corrente a 230Vca all'interno della stessa cassetta non dovrebbe creare interferenze, anche se è preferibile, ove possibile, utilizzare una cassetta ad incasso solo per l'applicazione del rivelatore.

Per il passaggio dei cavi, invece, è preferibile utilizzare canaline non attraversate dalla tensione di rete 230Vca, ma, ad esempio, da cavi telefonici, citofoni o altri impianti a bassa tensione.

E' preferibile installare il rivelatore a circa 1,2 metri di altezza dal suolo per avere la migliore copertura; l'installazione ad un'altezza inferiore può incrementare la protezione "antistrisciamento", mentre l'installazione ad un'altezza superiore può significare una totale insufficienza ai fini della protezione.

Non oscurare parzialmente o completamente il campo di visione del rivelatore

Collegando il filo blu all'uscita del positivo interrotto "+INT" della centrale, che si attiva a centrale inserita, il rivelatore memorizza le rilevazioni avvenute con centrale inserita e segnala le successive attivazioni con il lampeggio del LED rosso anche a centrale disinserita.

Il rivelatore segnala con 5 lampeggi del LED rosso e azzerata la memoria allarme del rivelatore ogni volta che si inserisce la centrale.

Se non si desidera sfruttare la memoria allarme, non collegare il filo blu del rivelatore oppure collegarlo con il negativo di alimentazione.

Ai fini della certificazione degli impianti antintrusione (ad es. secondo la norma CEI79-3), potrebbe essere necessario utilizzare il tamper di protezione per cassette murali TMP/NL per proteggere il supporto da tentativi di apertura; in tal caso esso va collegato in serie alla linea di protezione 24h.

L'attività di rivelazione viene segnalata dal LED blu.

La seguente tabella illustra quali sono le funzionalità principali del Tipo07 (T07)

PARAMETRI	
01	ABILITAZIONE
02	DESCRIZIONE
03	SERIALE
04	STATO MPX
05	ALLARME LINK MPX
06	TAMPER / INPUT 24H
07	POLAR. NA/NC
08	TIPO LOG/BIL
09	MANOM. LINEA
10	
11	SENSIBILITA' DA 1 A 8
12	NUM. IMPULSI DA 1 A 4
13	NUM. IMPULSI DA 1 A 8
14	FUNZIONAM. LED
15	IMPIANTO
16	AREA
17	FUNZIONE
18	IMPIANTO COMANDO
19	MODO COMANDO
20	LIVELLO COMANDO
22	GONG IMM.
23	GONG RIT.
24	INV. COMANDO
25	TIPO USCITA
26	START IMPULSO (ST/EV)
27	USCITA SU BAD MPX
28	LED
29	USCITA LOGICA
30	MESS. COMUN. DIGIT.
31	ECHO USCITA

FUNZIONAM. LED		25
1	LOCALE	
2	LOCALE CON MEM	
3	SOLO MEM	
4	SPENTO	
5	REMOTO NORM	
6	REMOTO NEGAT.	

FUNZIONE	
00	NESSUNA
01	DISINSERIMENTO
02	INSERIMENTO
03	INSER. / DISINSER.
04	INSERIM. SILENZIOSO
05	INSER. SIL. / DISINS.
07	STOP ALLARME
08	ZONA IMMEDIATA
09	ZONA RITARDATA
10	24H